

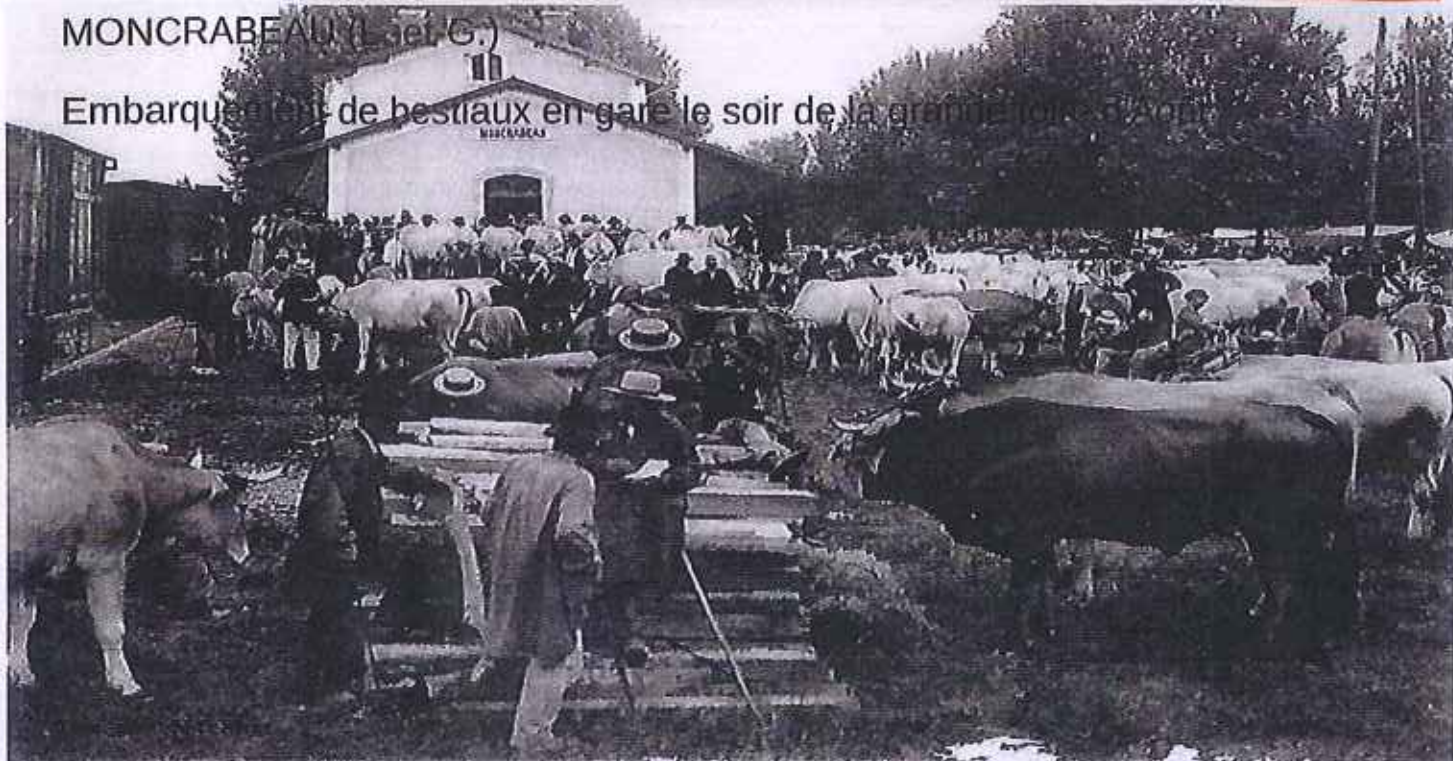
# MONCRABEAU MONCRABEAU

Aout 2017

BULLETIN D'INFORMATIONS MUNICIPALES

MONCRABEAU (L-et-G.)

Embarquement de bestiaux en gare le soir de la grande foire d'Août



MONCRABEAU (L-et-G.)

La foire aux bestiaux





## Le mot du Maire

Chères Moncrabelaises , chers Moncrabelais ,

Avec ce bulletin estival, le conseil municipal et moi-même avons souhaité faire le point sur plusieurs sujets.

Tout d'abord, à l'heure où je vous écris, nous venons de recevoir confirmation qu'après plus de 3 ans de demande .une subvention nous a finalement été accordée par le conseil départemental pour la réfection de l'église sainte marié madeleine. D'un montant de 15 000 Euros, celle-ci viendra s'ajouter au fonds récolter par Moncrabeau Hier Aujourd'hui Demain, et je l'espère à d'autres sources de financement .Les travaux de rénovation de « la maison de l'école » commenceront je l'espère au début de l'automne et nous permettront de valoriser ce patrimoine en louant 2 appartements a des familles avec enfants.

Concernant l'école et comme nous le prédisions à l'inspection académique, les effectifs prévus au mois de janvier pour la rentrée de septembre ne veulent absolument rien dire !!!! En effet, nous avons comptabilisé plus de 55 enfants pré -inscrits pour la rentrée 2017-2018 , comparés aux 46 enfants prévus par l'inspection académique .Nous attendons d'avoir toutes les inscriptions pour demander le rétablissement du poste d'enseignant supprimé sur la base des prévisions d'effectifs de 46 élèves établie par l'académie et qui s'avère aujourd'hui loin de la réalité .

Comme l'an passé, il nous a semblé important que vous puissiez voir comment son répartis l'argent de vos impôts ainsi que les dotations de l'État.

C'est donc dans cet esprit de transparence que vous trouverez dans ce bulletin municipal une page consacrée au budget communal élaboré et voté par le conseil municipal en mars dernier .Si vous avez quelques questions concernant le budget, nous sommes bien sûr à votre disposition. Avec la saison estivale et ses chaleurs, il est important que sur notre territoire communal vive la solidarité que les anciens connaissent si bien .C'est pourquoi je vous demande d'être particulièrement vigilants quant aux personnes âgées que vous connaissez et qui sont vos voisins .De temps à autres, par ces fortes chaleurs, prenez quelques minutes de votre temps pour vous assurer de leur bien-être et n'hésitez pas à nous faire part des problèmes que vous pourriez rencontrer.

Je vous souhaite à tous un très bon été 2017 .

Très sincèrement, Nicolas Choisnel .

# LE BUDGET

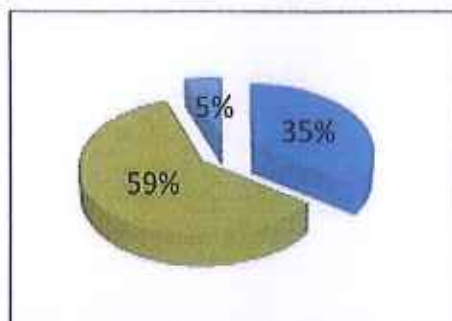
## Budget Communal

### DEPENSES

35% Charges générales : eau, électricité, assurances, etc. 137 950 €

60% Charges de personnel et frais assimilés : salaires, cotisations, URSSAF, etc. 232 820 €

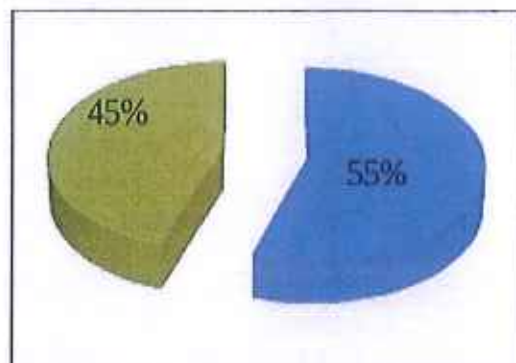
5% SUBVENTIONS ASSOCIATIONS



### RECETTES

55% Impôt et taxes (foncier, habitation) 243 414 €

45% Dotations, subventions 199 092 €



**Pour toutes questions ou précision sur le budget n'hésitez pas à nous contacter.**

# Comment appliquer LA LOI LABBÉ ?

APPLICABLE À PARTIR DU 1<sup>ER</sup> JANVIER 2017

LOI n° 2014-110 du 6 février 2014

visant à mieux encadrer l'utilisation des produits phytosanitaires sur le territoire national -

## Article 1

« Il est interdit aux personnes publiques mentionnées à l'article L. 1 du code général de la propriété des personnes publiques d'utiliser ou de faire utiliser les produits phytopharmaceutiques mentionnés au premier alinéa de l'article L. 253-1 du présent code, à l'exception de ceux mentionnés au IV du présent article, pour l'entretien des espaces verts, des forêts ou des promenades accessibles ou ouverts au public et relevant de leur domaine public ou privé. Cette interdiction ne s'applique pas aux traitements et mesures nécessaires à la destruction et à la prévention de la propagation des organismes nuisibles mentionnés à l'article L. 251-3, en application de l'article L. 251-8 »

## Article L253-7 du Code Rural et de la pêche maritime

Il bis - Par exception au II, l'utilisation des produits phytopharmaceutiques est autorisée pour l'entretien des voiries dans les zones étroites ou difficiles d'accès, telles que les bretelles, échangeurs, terrains centraux et ouvrages, dans la mesure où leur interdiction ne peut être envisagée pour des raisons de sécurité des personnels chargés de l'entretien et de l'exploitation ou des usagers de la route, ou entraîne des sujétions disproportionnées sur l'exploitation routière.

Comment appliquer  
LA LOI LABBÉ ?

## L'utilisation des produits phytosanitaires dans les espaces publics à partir du 1<sup>er</sup> janvier 2017

**UTILISATION DES PRODUITS PHYTO SANITAIRES INTERDITE**

SAGE pour les produits de Biocidal de qualité à usage agricole, à usage agricole dans le cadre de l'agriculture biologique, ou pour l'entretien des voiries.

|  |   |
|--|---|
| <p><b>ESPACE ACCESSIBLES ET OUVERTS AU PUBLIC :</b></p> <p>PROMENADES</p> <p>FORETS</p> <p>ESPACES VERTS</p> | <p><b>VOIRIE</b></p>                              |
| <p><b>TERRAINS SPORTIFS</b><br/>en libre accès</p>   | <p><b>CIMETIERES</b><br/>à usage de promenade</p> |

**AUTORISÉE**

|   |  |
|---|--|
| <p><b>ESPACES PRIVATES</b><br/>même s'ils sont ouverts au public</p>                  | <p><b>VOIRIE</b><br/>uniquement sur les zones dites "difficiles d'accès" où l'interdiction ne peut être envisagée pour des raisons de sécurité</p> |
| <p><b>TERRAINS SPORTIFS</b><br/>dès lors qu'ils ne sont pas accessibles au public</p> | <p><b>CIMETIERES</b><br/>sans usage de promenade</p>   |

# EGLISE



Admirez le porche de l'église du bourg. Il y a quelques mois des pierres de la voûte tombaient. Depuis des lustres les colonnes s'effritaient, les ornements en feuilles d'acanthes n'étaient plus visibles.

L'entreprise VILAS de Moncrabeau a non seulement fait un travail remarquable mais aussi pédagogique.

En effet les classes des « grands » de l'école ont appris les bases de la taille des pierres de Novembre 2016 à Mai 2017.

**BRAVO** à tous

PHOTOS DES ACTIVITES PERISCOLAIRES (T.A.P.) mises en place par la Mairie le mardi et jeudi



Peinture : Mélodie Villa



LAINE : Chloé Thiriet



Photo : Bernard LAURENSAN



Pétanque : Daniel BARROERO



Pompiers : Alain LAMARQUE Michel SABADIN



Basket : David MARTIN



Danse et théâtre : Lydia BOUDOIRE



Palet Gascon : Jean-Pierre PAGNAN



Cuisine : Magali DUCY

Merci à tous les bénévoles et aux autres intervenants qui ont apporté leur temps, savoir faire et joie lors de ces ateliers.

## HORAIRES

|                 | <u>MATIN</u> | <u>APRES-MIDI</u> |
|-----------------|--------------|-------------------|
| <b>LUNDI</b>    | fermé        | fermé             |
| <b>MARDI</b>    | fermé        | 14 h - 19 h       |
| <b>MERCREDI</b> | fermé        | 14 h - 19 h       |
| <b>JEUDI</b>    | fermé        | 14 h - 19 h       |
| <b>VENDREDI</b> | fermé        | 14 h - 19 h       |
| <b>SAMEDI</b>   | 10 h - 12 h  | 14 h 30 - 20 h    |
| <b>DIMANCHE</b> | 10 h - 12 h  | 14 h 30 - 20 h    |

## TARIFS

(à partir de 14 ans) BAIN ADULTE ..... 2,80 euros

(à partir de 5 ans) BAIN ENFANT ..... 1,90 euro

ABONNEMENT 20 BAINS ADULTE ..... 44,00 euros

ABONNEMENT 20 BAINS ENFANT ..... 26,00 euros

**M.N.S. : VERFAILLIE Perrine**

**Tel . 06.09.18.45.10**

**e.mail : perrine.maitrenageur@gmail.com**

**tarifs Leçons natation: voir avec MNS**

**tél. PISCINE : 05.53.65.47.77**



## TARIFS ACTIVITES BASSIN – ETE 2017

### Cours réservés exclusivement aux ADULTES :

|                   |                      |                   |              |
|-------------------|----------------------|-------------------|--------------|
| AQUAGYM           | MARDI                | 9 h – 9 h 45      | 5 € / séance |
| AQUAGYM<br>CARDIO | MERCREDI<br>VENDREDI | 9 h – 9 h 45      | 5 € / séance |
| AQUA'DANSE        | JEUDI                | 9 h – 9 h 45      | 5 € / séance |
| AQUA'BDOS         | SAMEDI<br>DIMANCHE   | 12 h 15 – 12 h 45 | 3 € / séance |

**Tarif à la semaine : 20 € (accès à tous les cours ci-dessus)**

### Leçons de natation :

|                      |  |                   |               |
|----------------------|--|-------------------|---------------|
| Enfants (5 à 14 ans) | MARDI<br>MERCREDI<br>JEUDI<br>VENDREDI | 10 h – 10 h 30    | 15 € / séance |
| Enfants (5 à 14 ans) | MARDI<br>MERCREDI<br>JEUDI<br>VENDREDI | 10 h 45 – 11 h 15 | 15 € / séance |
| Enfants (5 à 14 ans) | MARDI<br>MERCREDI<br>JEUDI<br>VENDREDI | 11 h 30 – 12 h    | 15 € / séance |

**Tarif à la semaine : 50 € (accès du Mardi au Vendredi même horaire)**

|                      |                    |                 |               |
|----------------------|--------------------|-----------------|---------------|
| Adultes (15 ans & +) | SAMEDI<br>DIMANCHE | 9 h 00 – 9 h 45 | 15 € / séance |
|----------------------|--------------------|-----------------|---------------|

### DIPLOMES de Natation :

|                             |  |
|-----------------------------|--|
| BREVET Natation             | Pour les enfants prenant des leçons de natation : GRATUIT<br>Pour les enfants ne prenant pas de leçons de natation : 1 € |
| TEST d'Aisance<br>Aquatique | Pour les enfants prenant des leçons de natation : GRATUIT<br>Pour les enfants ne prenant pas de leçons de natation : 1 € |

**LOCATION BRASSARDS : 1 € / séance (brassards obligatoire de 1 à 5 ans)**



# Moncrabeau - 47

## FESTIVAL INTERNATIONAL DES MENTEURS



> **Dimanche 6 août 2017**

**9h à 22h** FOIRE AUX PRODUITS RÉGIONAUX et VINS de FRANCE  
FROMAGES DE CHEVRES - Place du Foirail (dégustations et repas)

**10h30** Danses folkloriques gasconnes avec les CABRIS d'ALBRET  
Place de la Halle (gratuit)

**12h30** Repas au Marché Gourmand - Place du Foirail

**15h CONCOURS INTERNATIONAL DE MENTERIES**

Place de la Halle (Participation 5€)

*Le concours se déroulera à la salle des sports en cas de pluie.*

- Intermèdes de danses folkloriques avec les Cabris d'Albret après chaque passage de candidats
- Passage des candidats au titre de Roi des Menteurs 2017 avec vote du jury en costumes pourpres suivant un rituel du XVIII<sup>e</sup> siècle
- En présence des membres de l'Accademia della bugia (Italie) et une délégation de la Royale Moncrabeau de NAMUR (Belgique)

**18h30 SACRE DU ROI DES MENTEURS 2017**

**20h** Repas au Marché Gourmand - Animation musicale

### INFORMATIONS

06 87 20 71 78

academiedesmenteurs@wanadoo.fr

MONCRABEAU  
Place de la Mairie

# L'été

**Comes**  
de 5 à 99 ans  
soirs gourmands  
avec Apéritifs  
samedi 8 juillet  
à 17h30

**français friday**  
apéro bilingue  
les vendredis  
à partir de 19h  
7/21 juillet  
4 août  
22 septembre

**HORAIRE D'OUVERTURE**  
à partir du 8 juillet

lundi et mardi de 9h à 10h  
mercredi et jeudi de 9h à 12h et 16h à 18h30  
vendredi de 9h à 12h et 16h à 22h30  
samedi de 9h à 14h et 16h à 18h30

café des enfants  
**Pinecchio**  
renseignements  
Sarah 06 85 52 18 98  
**LE CAFÉ**  
**DES TOUT-PETITS**  
0-3 ans  
tous les mercredis-matin  
**PIQUE-NIQUE**  
**ET JEUX BILINGUES**  
à partir de 7 ans  
vendredi 18 août  
à partir de  
16h30

**BAL TRAD'**  
ET  
**L'ASSIETTE DES**  
**PRODUCTEURS**  
samedi 26 août  
à 20h

goûter en famille  
les mercredis à 16h30  
apportez votre pique-nique  
les samedis midi de 11h à 14h  
**CAFÉ DES GOURMANDS**  
le vendredi 28 juillet  
de 10h à 12h

Café associatif  
**Pinecchio**  
café des enfants  
Maison de pois

**Lou Veratous**

**café tricot**

les jeudis  
matin  
13/27 juillet  
10/31 août  
7/21 septembre

**LES GOURMANDISES**



Association

# MADER

Rue Espiessac • 47600 Moncrabeau

Tél. 06 75 31 76 04

Nous intervenons auprès des retraités  
dans le but de redonner un avenir et une espérance.

Les questions que nous nous posons, et taisons parfois,  
sur notre devenir et comment valoriser ce temps qui nous  
est accordé...

Osons en parler ensemble,  
pour retrouver un avenir et une espérance.

À bientôt de vous rencontrer,

L'équipe MADER

L'association MADER est un mouvement socio-culturel  
qui veut contribuer à ranimer les valeurs  
et traditions familiales de notre pays,  
fondées sur les pratiques chrétiennes issues de la Réforme  
d'aide, de soutien et de conseils relationnels.

---

Palet gascon Challenge 47 le 16 septembre toute la journée à partir de 9h.

Repas à midi organisé par l'APE au profit de l'école de Moncrabeau, les  
enfants : venez nombreux pour participer à ce challenge.

---

### Pétanque MONCRABEAU/FRANDESCAS

|       |              |            |                    |
|-------|--------------|------------|--------------------|
| JEUDI | 3 Août       | Francescas |                    |
| JEUDI | 10 Août      | Moncrabeau | Soirée grillade    |
| JEUDI | 17 Août      | Francescas | Soirée grillade    |
| JEUDI | 24 Août      | Moncrabeau |                    |
| JEUDI | 31 Août      | Francescas |                    |
| JEUDI | 7 Septembre  | Moncrabeau |                    |
| JEUDI | 14 Septembre | Francescas |                    |
| JEUDI | 21 Septembre | Moncrabeau |                    |
| JEUDI | 28 Septembre | Francescas | Finale et<br>repas |

# Le jeu du club Photo

Connaissez-vous votre commune ?



Tout le monde connaît ce tableau qui fait la fierté de l'une des six églises de la commune...

Mais pouvez-vous dire lequel de ces trois clochers surmonte l'édifice qui abrite la magnifique peinture ?



Vous trouverez les réponses du jeu en visitant le site du Club Photo : Moncrabeau Pixel Club.

Quinzaine culturelle mise en place en partie par la Municipalité  
du 08 Août au 20 Août 2017.

**Mardi 8 août**

à 20h30

**ÉGLISE DE MONCRABEAU**

## Récital Flûte / Harpe



**Phillipe Bernold / Flûte traversière**  
**Annabelle Jarre / Harpe**

J.S. Bach, Suite pour luth en Ut mineur BWV 997 • Gabriel Fauré, Fantaisie pour flûte et harpe opus 79 • Camille Saint-Saëns, Fantaisie opus 124 • Frédéric Chopin, Variations en Mi majeur pour flûte et harpe sur « La Cenerentola » de Rossini • Astor Piazzolla, Histoire du tango.

**UNE HEURE ET DEMIE DE RETARD**

**Mise en scène : Hervé Couchou Meillot**  
**Production : Les Pieds dans le Plat**

**Résumé :** Laurence et Pierre sont invités à souper chez un couple d'amis. Au moment de partir, contrairement à son habitude, Laurence refuse d'accompagner son mari. Pierre tente de la raisonner, mais elle résiste : elle a besoin de parler. C'est l'heure du bilan. Avec humour et sincérité, chacun ose affronter ses vérités essentielles. Dans ce huis clos volé au temps, la dynamique du couple est bel et bien à l'œuvre. Une comédie aussi émouvante que surprenante.

Comédie  
de Couple



**VENDREDI 18 AOÛT À 21H**  
Salle des fêtes de Moncrabeau

### TARIFS

12€ plein tarif  
9€ tarif réduit  
3€ moins de 12 ans

### RÉSERVATIONS

[www.laboiteajouer.fr](http://www.laboiteajouer.fr)  
06.52.20.69.69

L'écrivain Alain PARAILLOUS que beaucoup appelle le " PAGNOL GASCON", à une bibliographie très importante.

Depuis 1998, c'est plus d'une vingtaine de livres écrits. La plupart de ses romans, toujours teintés d'humour, évoquent la civilisation paysanne en voie de disparition. C'est aussi un conteur passionnant.

Il sera avec nous le Dimanche 20 Août à 18h à la bibliothèque.

Le thème qu'il nous propose : "La Ruralité D'Autrefois", sous un angle "Pagnolesque" évidemment.  
**Entrée gratuite.**



## POUPÉES RUSSES

Mise en scène : Collective  
Production : Collectif Caravelle

**Résumé :** Avec ses Poupées Russes masquées, la Caravelle jette l'ancre dans les eaux troubles et absurdes des relations amoureuses, qu'elles naissent de la flamboyante prise en otage de l'Ours ou de la cour fébrile et boiteuse d'une Demande en Mariage.

Deux courtes farces de Anton Tchekhov en commedia dell'arte, afin de redécouvrir ces deux grands classiques

Farces  
Masquées



**VENDREDI 20 OCTOBRE À 21H**  
Salle des Fêtes de Moncrabeau

### TARIFS

12€  
plein tarif  
9€  
tarif réduit  
3€  
moins de 12 ans

### RÉSERVATIONS

[www.laboiteajouer.fr](http://www.laboiteajouer.fr)  
06.52.20.69.69

Pas de réservation pour Bagnères

La Machine à pain est arrivée !

Elle est en fonction depuis le 25 Juillet. Située au même endroit que la précédente. Celle-ci permettra un choix plus large.



## Informations.

---

L'association MHAD vous informe qu'elle accepte toujours les dons pour la restauration de l'Eglise du Bourg. Ces dons donnent droit à un crédit d'impôts à hauteur de 66%.

---

L'émission " Les 100 plus beaux lieux qu'il faut voir en France" ou figure Moncrabeau sera diffusée sur France 5, le 27 Août à 20h30, le 2 Septembre à 15h55, le 12 septembre à 16h30

---

Les propriétaires dont les maisons ont des fissures dues à des mouvements de terrain peuvent se faire connaître en Mairie. En fonction du nombre et de la gravité, nous ferons une demande de catastrophe naturelle.

---

L'Agence Régionale de Santé nous fait part d'une opération pour le repérage et la lutte contre l'ambrosie à feuille d'armoïse en Aquitaine. Cette plante envahissante très allergisante pour l'homme provoque rhinite avec écoulement nasal, conjonctivite, trachéite, toux, urticaire ou eczéma.

Dans la moitié des cas l'allergie à l'ambrosie peut entraîner l'apparition de l'asthme ou provoquer son aggravation.

Période de mi-août à octobre. Pic d'intensité : septembre.

On la trouve préférentiellement sur les sols nus et remaniés : terrains vagues, talus de routes, de voies ferrées, jardins, bords de rivières.

Également dans les cultures de tournesol, de maïs, de soja, dans les zones d'entrepôts de fourrages et de grains.

Cette herbacée présente un port buissonnant pouvant atteindre deux mètres de haut. Les feuilles sont très découpées, vertes de chaque côté.

La tige est velue verte à rougeâtre, les fleurs mâles jaunes-vertes sont disposées à l'extrémité de la tige.

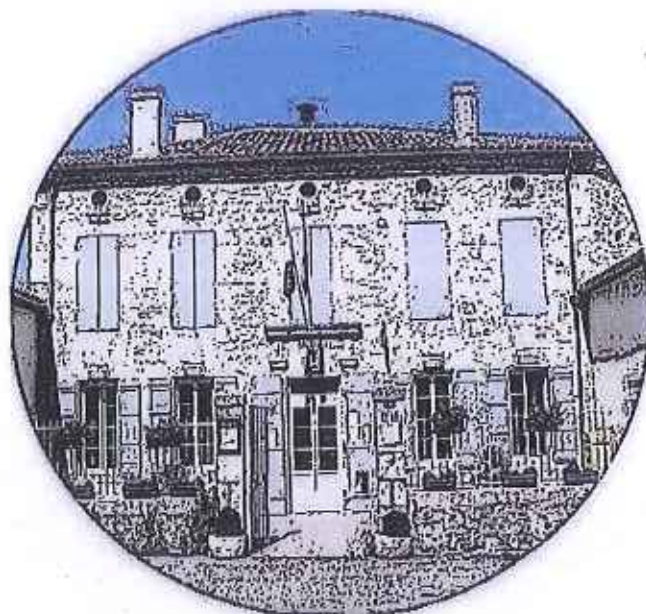
Si vous découvrez cette plante signalez-là à la Mairie qui en fera un inventaire.

---

### Documentaire sur Moncrabeau.

Il y a maintenant plus de 18 mois, nous vous faisons part de notre intention de réaliser un film documentaire pour la télé sur la vie de notre village. Après quelques coups de manivelle avec certains d'entre vous, nous sommes partis à la recherche de financements et de diffuseurs. Quelques espoirs et désenchantements plus tard, nous sommes toujours dans l'attente de réponses. Tout n'est pas perdu mais rien n'est encore fait. Nous souhaitons vous tenir au courant et ne manquerons pas de revenir vers vous si une réponse positive était d'actualité. Nous vous remercions d'ores et déjà de votre confiance et de l'enthousiasme avec lequel vous avez reçu ce projet.

Tatiana et Désiré ZAMO



**Mairie :**

**Tel. 05 53 65 42 11**

**Ouverture au Public**

**Du Mardi au Vendredi**

**8h00 à 12h00 - 14h00 à 17h00**

**Permanences du Maire**

**Mardi de 8h30 à 12h00 sur RDV**

**Vendredi de 8h30 à 12h00 sans RDV**

